



Typhlodrome

Phytoseiulus persimilis

- Petits animaux d'élevage et de services
- Auxiliaires de cultures

Le typhlodrome *Phytoseiulus persimilis* est un acarien prédateur utilisé pour lutter contre des acariens phytophages.



Identité

Espèce, sous-espèce

Phytoseiulus persimilis

Autres noms

--

Élevage ou groupe

Auxiliaires

Nom vernaculaire

--

Origine géographique

--

Statut biogéographique

Exotique

Distribution PTOM

Nouvelle-Calédonie

Milieu naturel d'origine

Prairies

Statut IUCN

Non évalué

Conduite de l'élevage

Type d'élevage

--

Croissance

--

Régime alimentaire

Zoophage

Durée de vie (adulte)

--

Valorisation du produit

--

Proliféricité

--

Entretien, soins

--

Saison de reproduction

--

Description

Couleur

--

Tropicalisation

Rusticité

--

↔ Taille moyenne de l'adulte

 0,5 mm

Résistances environnementales

--

Tempérament

--

Aptitude au déplacement

--

Santé

Principaux bioagresseurs

--

Usage et qualité

Usages alimentaires

--

Autres usages

--



Services écologiques

Lutte biologique

Saisonnalité

Oeufs

| | | | | | | | | | | | |
|---|---|---|---|---|---|---|---|---|---|---|---|
| J | F | M | A | M | J | J | A | S | O | N | D |
| J | F | M | A | M | J | J | A | S | O | N | D |
| J | F | M | A | M | J | J | A | S | O | N | D |

Larves

Adultes



Généralités

Le typhlodrome *Phytoseiulus persimilis* est un **acarien** appartenant à la famille des **Phytoseiidae**.

Cette espèce a été identifiée pour la première fois en 1958, sur des racines d'Orchidées (Orchidaceae) importées en Allemagne et en provenance du Chili. Elle a depuis été exportée dans le monde entier comme agent de lutte biologique. C'est une **espèce élevée de façon industrielle** par les firmes productrices d'auxiliaires.

Le typhlodrome a été introduit une première fois en Nouvelle-Calédonie en 1972 sur cultures maraîchères à Nondoué (Dumbéa) puis une seconde fois en juin 2003 dans une parcelle expérimentale non traitée de la station expérimentale de l'IAC à Pocquereux, en vue d'une installation pérenne.

Cibles de l'auxiliaire

Les **acariens phytophages** de la famille :

- des **Tetranychidae** notamment l'**acarie njaune** (*Tetranychus urticae*)
- des **Tenuipalpidae**

Mode d'action et efficacité

- C'est un **prédateur**
- **Très efficace**

Les deux stades, **larves et adultes**, sont des prédateurs d'acariens ravageurs.

Description de l'auxiliaire

Adultes

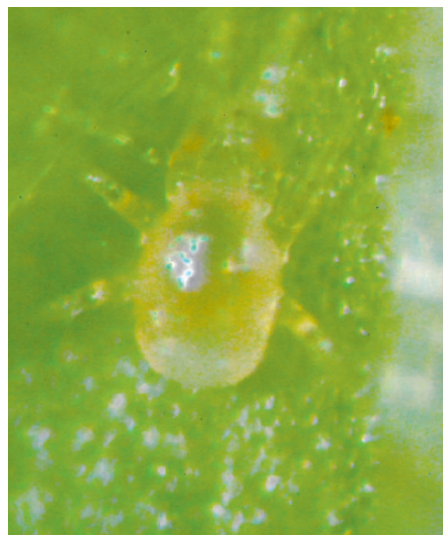
- Petite taille : 0,5 mm de long
- Piriforme
- Couleur : **orange à rouge-orangé brillant**
- Longues pattes lui permettant d'être plus rapide que ses proies



Adulte du typhlodrome ©IAC - C. Mille

Larves

- Couleur : rose saumon



Larve du typhlodrome ©IAC - C. Mille

Œufs

- Ovaux
- Deux fois plus grands que ceux de ses proies (acariens phytophages)



Œuf du typhlodrome (le plus gros), le plus petit étant celui de *Tetranychus urticae*, sa proie préférentielle ©IAC - C. Mille



Cycle de vie et régimes alimentaires

La durée du cycle de vie de l'œuf à l'adulte varie en fonction de la température extérieure :

- A **15°C**, il dure **25 jours**
- A **30°C**, il dure **5 jours**

Stade œufs

- La femelle pond des œufs sur la **surface des feuilles** à proximité des sources de nourriture.

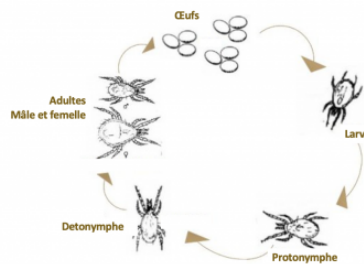
Stade des larves et nymphes

- Une larve hexapode (à six pattes) éclot au bout de xx jours mais ne se nourrit pas encore
- Le stade protonympe dure xx jours et se nourrit d'acariens
- Le stade deutonymphe dure xx jours et cherche continuellement des proies

Stade adulte

- Les adultes s'accouplent quelques heures après leur émergence
- Les femelles commencent aussitôt à pondre

Régime alimentaire : polyphage, carnivore



Cycle de vie du typhlodrome

Habitats naturels et plantes hôtes

La présence de diverses plantes entre les rangs ou en bordure de vos cultures, favorise l'installation spontanée des auxiliaires, dont les acariens prédateurs. Ces plantes leurs fournissent un habitat

et de la nourriture. Cela permet de **maintenir une population abondante et diversifiée d'auxiliaires**.

Les plantes hôtes susceptibles de favoriser l'installation des acariens prédateurs sont les suivantes :

■ Rhode grass (*Chloris gayana*)

Les plantes suivantes attirent les acariens prédateurs du genre **Amblyseius** :

- **Plantain lancéolé (*Plantago lanceolata*)**
- **Ipomée bleue (*Ipomoea indica*)**
- **Ipomée du Nil (*Ipomoea nil*)**
- **Baume blanc (*Ageratum conyzoides*)**

Élevage de l'auxiliaire

Actuellement, il n'existe pas encore en Nouvelle-Calédonie d'élevages industriels publics (La biofabrique) ou privés qui fournissent des kits de typhlodromes (œufs, larves ou adultes).



Auteurs

Publié le : xxx 2022

Auteurs du contenu scientifique et technique :

- Christian Mille (IAC)
- Sylvie Cazères (IAC)

Rédaction web de la fiche Agripédia

- Christina Do (IAC)
- Estelle Bonnet-Vidal (Lincks)

Relecture et validation finale

- Christian Mille (IAC)

Citation bibliographique recommandée :

Agripédia. Fiche technique "**Typhlodrome**" [En ligne] <http://www.agripedia.nc/ressources-animales/petits-anim-aux-delevage-et-de-services/auxiliaires-de-cultures/typhlodrome> (consulté le jour/mois/année)

Voir également [FAQ "Comment citer cette référence bibliographique ?"](#)

Sources

Mille C. 2011. *Animaux nuisibles et utiles des jardins et vergers de Nouvelle-Calédonie*. Éditions SENC, 200 pages.

Fiche *Typhlodrome* page 138.